

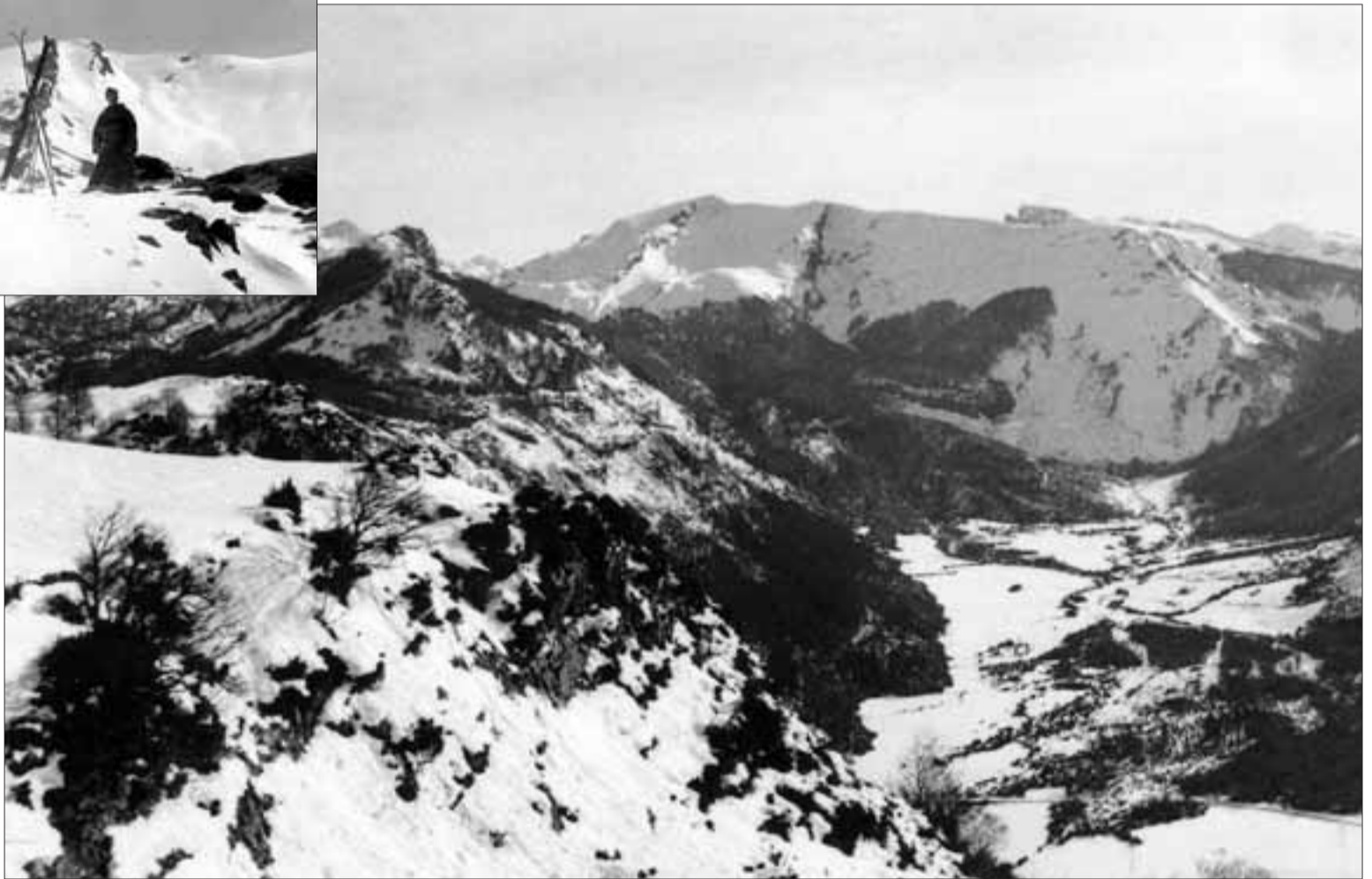
## montaña

## Con botas y mochila



Marcos Feliu, en Lapaquiza en 1960, cuando hizo su primer descenso sobre esquís en esa montaña.

Situado sobre el Rincón de Belagua, frontera natural entre Navarra y Huesca, este monte se eleva imponente hasta los 2.100 metros



El 'murallón' de Lapaquiza se eleva a la derecha de la fotografía sobre la llanada que forma el Rincón de Belagua.

# Lapaquiza de Linzola con Marcos Feliu

TEXTO: J.J. IMBULUZQUETA  
FOTOS: A. OLORÓN / M. FELIU

La vista es sublime. Los cercanos Petrechema, Mesa y otros... y el blanco Pirineo aragonés. Nos lamentamos de no haber subido la máquina de fotos porque ha salido un día muy claro». De esa forma describía, en un fragmento del diario de cumbres que aún guarda, un joven Marcos Feliu su visión desde la cima de Lapaquiza de Linzola. Era el verano de 1954 y la pasión e ilusión con la que escribía entonces sobre ésta y otras montañas causa sorpresa al ahora veterano, jovial y curtido montañero.

«Lapaquiza es un monte muy especial para mí porque fue mi primer monte por encima de dos mil metros y, además, fue también mi primer descenso sobre esquís cuando aún no sabía casi ni hacer la *cuña*», reconoce Feliu. En aquel primer ascenso, tras cumplimentar los diversos trámites que entonces exigía la Guardia Civil para ascender a los picos cercanos a Francia, este montañero y su amigo Raúl Lesmes conocieron el Pirineo. «Éramos novatos. Apenas habíamos estado con Oberena en algunos montes de la Cuenca de Pamplona -recuerda-Y en Sanfermines



de 1954 nos escapamos en la Roncalesa con una tienda de campaña, sin suelo y que me la vendió un amigo por cinco duros. Al final pudimos ascender al Bimbalet, Lakora y Lapaquiza y regresamos orgullosísimos. Ni

que fuera el Everest... (ríe)».

A partir de entonces, han sido muchas las veces que Feliu ha subido a esta montaña, «sencilla» tal como la califica. En una de ellas, en 1960, decidió hacer algo que había visto en diversas pu-

«Para mí esta montaña es especial. Fue mi primer monte por encima de dos mil metros»

blicaciones pero que nunca había probado: subir el monte con los esquís en la mochila y bajar de ella esquiando. «Eso sí el primer tramo que era más empinado no me atreví a bajarlo, así que lo bordeé por la Olla de la Solana para volver hasta el collado de Larrería», reconoce.

A la hora de ascender a Lapaquiza, y aunque el recorrido más corto parte desde el refugio aragonés de Linza, Feliu se decanta por salir desde el Rincón de Belagua. «Es más bonito y no tiene ninguna pega. Desde el rincón, por un camino se accede a la base de la montaña. De allí, en dirección este, se sigue un sendero entre bosque hasta la cueva de Anchomarro o, como también se le llama, la cueva del oso», explica Feliu. En una hora y media, «más o menos», se llega al collado de Larrería desde donde se accede a la cumbre, a través de una pendiente de hierba, en otra hora.

Y que nadie menosprecie las vistas que se ven de esta cima a pesar de estar rodeada de cumbre más altas. «Soy de los que considera, y así lo he corroborado muchas veces, que las mejores vistas están en las cimas secundarias o en aquellas, como Lapaquiza, que tienen suficiente altura pero están rodeadas de cimas mayores. Así se ven mayores y la sensación de majestuosidad aumenta», indica.

## SUS DATOS



Marcos Feliu Dord (30-IV-1933) nació en Manresa aunque, desde los 7 años, vive en Pamplona. Soltero y jubilado, es el mayor de cuatro hermanos. Federado con Oberena y Deportivo Navarra, ahora sale con Aitonak. **Pionero en la escalada.** Además de subir cimas en Pirineos, Alpes y Perú -y ser miembro de las primeras expediciones navarras-, Feliu fundó el Grupo de Escalada del Deportivo Navarra (GEDNA) y durante 15 años presidió la Escuela de Alta Montaña. **Libros y el Gure Mendiak.** Además de poseer 15.000 diapositivas, ha publicado *La Conquista del Pirineo* y ha colaborado en diversas guías y publicaciones. Además, durante 23 años dirigió *Gure Mendiak*, revista que modernizó e hizo trimestral. **¿Qué lleva en la mochila?** «Impermeable, agua y comida. Ahora siempre llevo latas de sardinas, atún o foie gras. Antes, llevaba una fiambre con pollo frío y huevos duros». **Al monte, ¿cuándo?** «Los miércoles. Los domingos me reúno con un grupo de filatelia, mi otra afición».